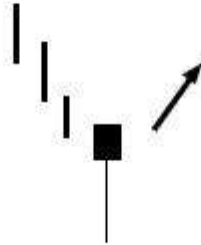


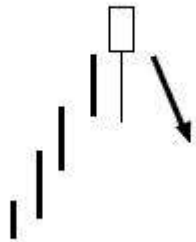
Комбинации японских свечей, распознаваемые индикатором CPI

Молот



Молот (hammer) - односвечная модель на дне рынка, маленькое тело (цвет не имеет значения) и длинную нижнюю тень. В идеале верхняя тень отсутствует. У идеального молота нижняя тень должна быть как минимум вдвое больше тела.

Повешенный

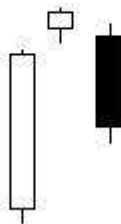


Повешенный (hanging man) - Оригинальное сравнение . Важный сигнал разворота на вершине. Повешенный и молот - это, одно и то же, отличие в положении относительно рынка. Маленькое тело и большая нижняя тень. Верхняя тень маленькая или вообще отсутствует. показывает, что рынок стал уязвим, и требует подтверждения следующей свечкой. Нижняя тень этой свечи должна вдвое, а лучше втрое быть больше тела.



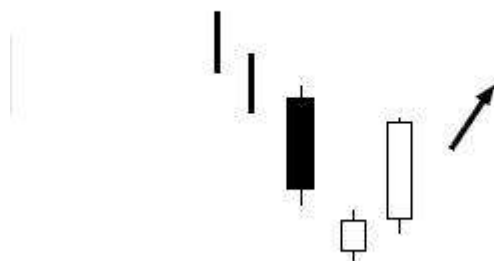
Модель поглощения (engulfing pattern) - Бычья модель состоит из большого чёрного тела, которое поглощает маленькое и является важным сигналом в основании рынка. Медвежья модель формируется на вершине, когда давление продавцов пересиливает давление покупателей.

Вечерняя звезда



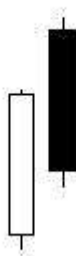
Вечерняя звезда (evening star) - Часто встречающаяся модель на вершине рынка, состоит из трех свечей, высокой белой, после разрыва маленькая белая(чёрная), третья чёрная как правило перекрывает большую часть первой.

Утренняя звезда



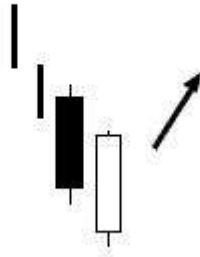
Утренняя звезда (morning star) - Сильная трёх-свечная модель разворота рынка на дне. Первая сильная чёрная свеча, вторая маленькая, типа волчок (цвет значения не имеет), образует разрыв вниз, третья белая должна перекрывать большую часть тела первой свечи.

Завеса из тёмных облаков



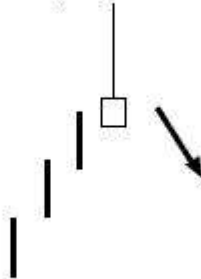
Завеса из темных облаков (dark-cloud cover) - сигнал на вершине рынка. При восходящей тенденции за большой белой свечой идёт чёрная с ценой открытия выше максимума предыдущей свечи и закрытием ниже её половины .

Просвет в облаках



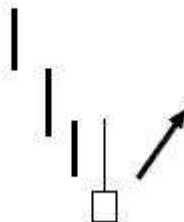
Просвет в облаках (piercing pattern) - модель разворота на дне рынка. За длинной чёрной свечой идёт разрыв, формируется белая свеча, важно, что бы закрытие белой свечи было выше середины предшествующей чёрной.

Падающая звезда



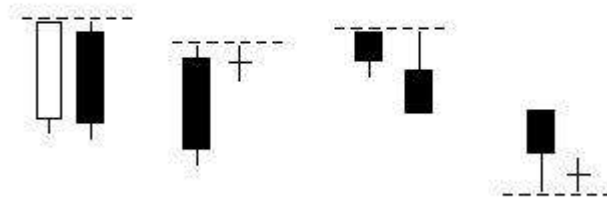
Падающая звезда (shooting star) - Односвечная конфигурация на вершине рынка, маленькое тело (цвет значения не имеет), длинная верхняя тень, желательно, чтобы нижняя отсутствовала.

Перевернутый молот



Перевернутый молот (inverted hammer) - Односвечная модель на дне рынка. Длинная верхняя тень и маленькое тело. Опять же тень значения не имеет. Считается более слабая, нежели молот. Требуется обязательного подтверждения.

Пинцет



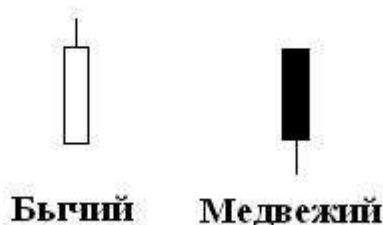
Пинцет, вершина и основание (tweezers top and bottom) - повторная проверка уровня предшествующих максимумов или минимумов в следующей свечой, или через несколько свечей. Данная модель является второстепенным сигналом разворота. Она приобретает больший вес, если две составляющие ее свечи также образуют еще один свечной индикатор.

Харами (беременная)



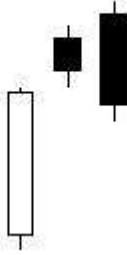
Харами (harami) - или в переводе с японского на русский Беременная. Модель двух свечная, мамочка с дитём, маленькое тело, находится внутри намного большей, предыдущей свечки. Харами сильная модель и говорит о завершении предшествующей тенденции, в вечной борьбе медведей и быков наступило затишье (как всегда перед бурей). Лучше, что бы цвет маленькой свечи был контрастен большой, но это в данном случае не правило.

Захват за пояс



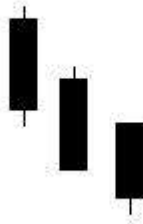
Захват за пояс (belt-hold line) - Также называется Маробозу(Лысый), есть две вариации бычья и медвежья. Бычий захват за пояс - большая белая свеча, с совпадением минимума и открытия. Слабый сигнал, требующий подтверждения на дне рынка. Медвежий захват за пояс - большая чёрная свеча с одинаковыми ценами открытия и максимума. Набирает силу на вершине, требует подтверждения.

Две взлетевшие вороны



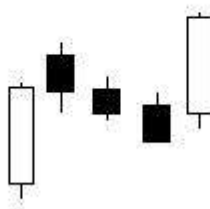
Две взлетевшие вороны (upside gap two crows) – трёх-свечная модель. Состоит из длинной белой свечи, за которой после разрыва образуется маленькая чёрная, третья чёрная полностью перекрывает тело предыдущей свечи (открывается выше, закрывается ниже). Появляется на вершине, говорит о завершении бычьего рынка.

Три чёрных вороны



Три вороны (three crows) - Аналогична модели “три белых солдата”, разница в цвете, здесь все три свечи чёрного цвета. И опять же на вершине рынка говорят об усилении медведей.

Удержание на татами



Удержание на татами (mott-hold pattern) - Модель продолжения тенденции восходящего рынка. За большой белой свечой, после разрыва идут три маленькие чёрные, а за ними большая белая свеча, желательно с разрывом по отношению к предыдущей маленькой.



Контратака (counterattack lines) - на медвежьем рынке после чёрной свечи, рынок делает геп, и образуется белая свеча, перекрывающая этот разрыв. На бычьем рынке зеркальная ситуация. Данная модель показывает патовую ситуацию на рынке между обоими группами.



Разделение (separating lines) - образуется как на дне так и на вершине рынка, открытие на уровне цены открытия предыдущей противоположной по цвету свечи, и закрытием выше (ниже). Модель продолжения.

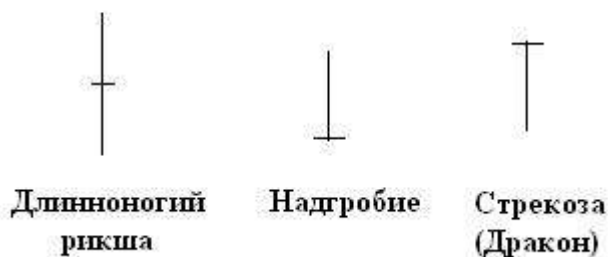


Разрыв тасуки (tasuki gap) - Есть две разновидности: разрыв вверх, и вниз. Разрыв тасуки вниз возникает, когда при нисходящей тенденции чёрное тело образует разрыв вниз. За этой свечой следует белая свеча примерно того же размера с ценой открытия в пределах чёрного тела и ценой закрытия - выше него. Это медвежья модель продолжения тенденции. Разрыв тасуки вверх является бычьей моделью продолжения тенденции. В этом случае за белой свечой, образующей разрыв вверх, следует чёрная свеча примерно того же размера с ценой открытия в пределах белого тела и ценой закрытия - ниже него. Встречается крайне редко.

В своей книге про **японские свечи Нисон** писал что:

Доджи относят к наиболее важным и сильным свечам, различают несколько их разновидностей (длинноногий доджи рикша, доджи надгробие, доджи стрекоза). Такие свечи придают большую силу любым свечным конфигурациям.

Доджи

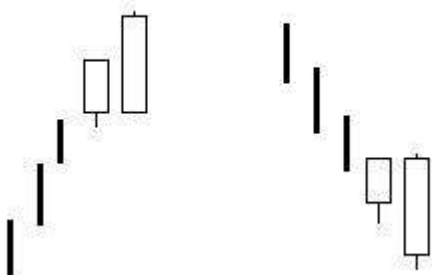


Доджи (doji) - открытие и закрытие свечи на одном уровне, или почти на одном (в зависимости от временного диапазона (для 1Н до 5п)).

Доджи-надгробие (gravestone doji) - доджи, цены открытия и закрытия которого равны минимальной цене временного диапазона. Может быть как сигналом разворота на дне так и на вершине. но всё же большую силу принимает на вершине.

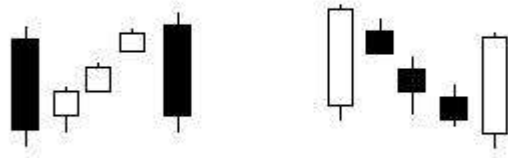
Длинноногий доджи (long-legged doji) - Доджи с очень длинными тенями, также известный как "Рикша" (rickshaw man). Очень сильный сигнал разворота рынка.

Смежные белые свечи



Смежные белые свечи (side-by-side white lines) - две следующие друг за другом белые свечи с одинаковой ценой открытия и телами почти одного размера. Если эти смежные белые свечи образуют разрыв вверх при восходящей тенденции, то это бычья модель продолжения. Если же они образуют разрыв вниз при нисходящей тенденции, то это медвежий сигнал, поскольку в данном случае они рассматриваются как следствие частичного закрытия коротких позиций. Модель "отрыв смежных свечей" встречается очень редко.

Три метода



Медвежья модель

Бычья модель

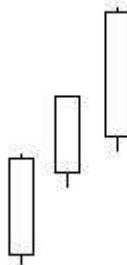
Три метода (three methods) - Пятисвечная модель продолжения тенденции. Медвежья модель образуется, когда вслед за большой чёрной свечой появляются три маленьких тела, желательно белых не выходящих за пределы чёрной свечи. После идёт большая чёрная свеча, желательно что бы сформировала новый минимум. Бычья модель за большой белой свечой идут три маленьких чёрных тела, пятая свеча модели представлена большим белым телом, цена закрытия которого не редко достигает нового максимума.

Три реки

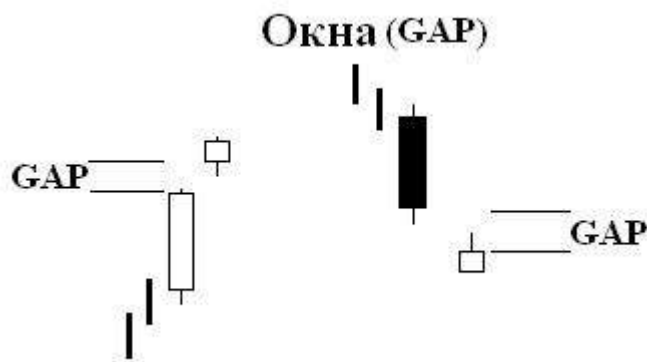


Три реки, основание (three river bottom) - Аналогична тройному дну, в графическом анализе. Формируются три минимума, и соответствующая сильная поддержка, после чего следует разворот.

Три белых солдата

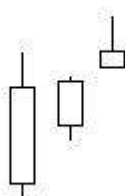


Три белых солдата (three white soldiers) - три белые свечи с возрастающими ценами закрытия, причём верхние тени должны быть предельно короткие. Если появляются в основании, либо после боковика, говорят об усилении бычьих настроений.



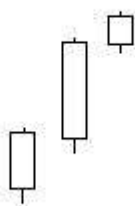
Окно (GAP) - Также называют Ценовым разрывом. В большинстве своём сигнал продолжения тенденции. Если образуется при подъёме (падении), следует ожидать перекрытия этого окна. Часто Гэп становится уровнем поддержки(сопротивления).

Отбитое наступление



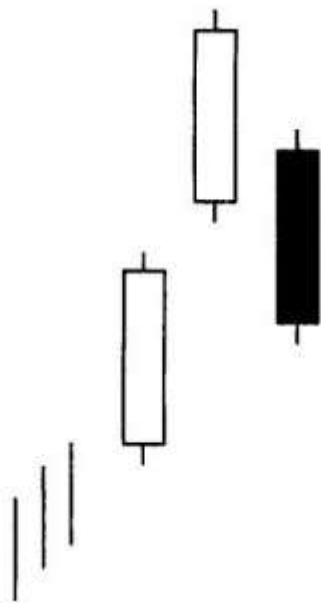
Отбитое наступление (advance block) - Модель свидетельствует об уменьшении силы покупателей или усилении давления продавцов. Похожа на трёх белых солдат, исключение 2 последние свечи, которые тормозят рынок, как правило маленькие, не редко с длинными тенями.

Торможение

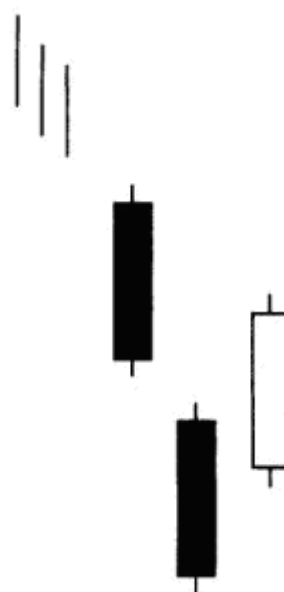


Торможение (stalled pattern) – также называют «замедление» маленькое белое тельце, около цены закрытия большого, того же цвета. При появлении этой модели движение как правило приостанавливается, и начинается коррекция.

Верхний разрыв метода трех :

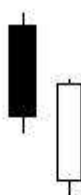


Нижний разрыв метода трех:



Верхний разрыв метода трех и нижний разрыв метода трех (Upside Gap Three Methods and Downside Gap Three Methods) -разрыв возникает между двумя свечами одного и того же цвета ; цвет должен отражать существующий на рынке тренд. Третий день открывается внутри тела второй свечи, а затем закрывается внутри тела первой свечи, как бы возводя мост между первой и второй свечами. Тело третьей свечи имеет цвет, противоположный двум первым. В традиционной терминологии это заполняло бы разрыв.

У основания

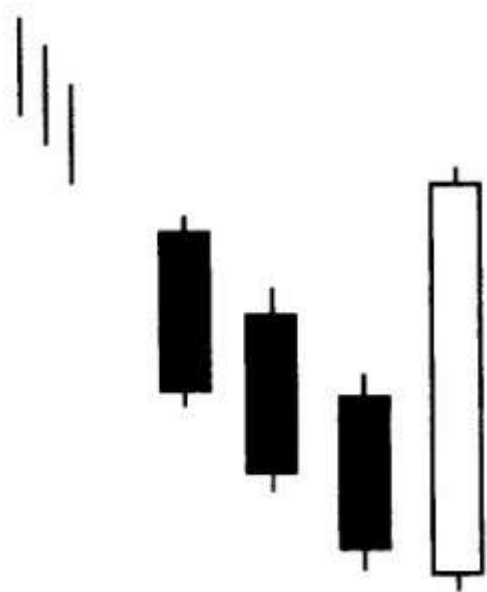


У линии шеи (on-neckline) - На нисходящем рынке после большой чёрной свечи, формируется маленькая с закрытием на уровне закрытия большой. Модель продолжения тенденции. После пробития минимумов падение цен должно продолжиться.

Бычий вариант:



Медвежий вариант:



Тройной удар (Three-line strike) - Эта модель состоит из четырех свечей и появляется на трендовом рынке. Ее можно рассматривать как расширение модели три черные вороны (медвежий вариант) либо три белых солдата (бычий вариант). Это модель отдыха, или паузы; пауза заканчивается за один-единственный день. Перерывы в тренде почти всегда оказывают на него благотворное действие. В японской литературе на эту модель иногда ссылаются как на модель три дурачащихся вороны в ее медвежьем варианте. Бычий случай можно было бы назвать тремя дурачащимися солдатами. Бычья модель тройной удар За тремя белыми днями со все более высокими максимумами следует длинный черный день. Этот длинный черный день открывается на новом максимуме, а затем цена падает до минимума, более низкого, чем у первого белого дня модели. Такое поведение цены сводит на нет результаты предыдущего трехдневного повышения. Если предыдущий тренд был силен, на все это следовало бы смотреть просто как на остановку с целью фиксации прибыли. Последний день рассматривается как день ликвидации позиций, который придает повышательному тренду необходимые силы. Медвежья модель тройной удар При понижательном тренде появляются три черных дня, у каждого из которых все более низкий минимум. Четвертый день открывается на новом минимуме, затем цены растут, чтобы закрыться выше максимума первого черного дня. Этот последний длинный белый день перекрывает три предыдущих черных дня, его следовало бы рассматривать как момент закрытия коротких позиций, после которого продолжится понижательная тенденция.